

## હૈબતખાનની મસ્જિદ, જમાલપુર

કમાલુદ્દીનખાન બહે મર્દના,  
હૈબતપુર મેં જઈ નિશાના!

‘બાબી-વિલાસ’ નામના ગ્રંથમાં ‘હૈબતપુર’નો ઉલ્લેખ જોવા મળે છે. સંવત 1875માં અમદાવાદના વિસનગરા નાગર કેશવસુત કેવળરામે કાવ્યાત્મક શૈલીમાં રચેલ આ કૃતિમાં બાબીવંશની તવારીખ આપેલી છે. આજે તો હૈબતપુર શોધ્યે જડે તેમ નથી. આ હૈબતપુરમાં હૈબતખાનની દરગાહ આવેલી છે. આ દરગાહની આસપાસ ઘણી જમીન આવેલી હતી. કમનસીબે સરસપુર તરફ જતાં રેલવે-બ્રિજ પાસે મકાનોના જંગલ વચ્ચે ઘેરાયેલ હૈબતખાનની દરગાહમાં તસુભાર પણ જગ્યા બાકી રહી નથી! ખુદ હૈબતખાનના મકબરાનો ગુંબજ નષ્ટ થઈ ગયો છે, રહી ગયા છે થોડાક અવશેષો જે ભવ્યતાની યાદ અપાવે છે.

સુલતાન અહમદશાહના નજીકના સગા હૈબતખાનનું બીજું નામ ‘મસ્તીખાં’ હોવાનું કેટલાક વિદ્વાનો માને છે. આ હૈબતખાન સુલતાન અહમદનો કાકો થતો હોવાનું પણ મનાય છે. શહેરની દક્ષિણ દિશાએ આવેલા જમાલપુર દરવાજા પાસેની ‘હૈબતખાનની

મસ્જિદ’ અમદાવાદની પુરાણી મસ્જિદો પૈકીની એક છે. તે લાલ દરવાજા વિસ્તારની જૂની જુમામ મસ્જિદની સાથે જ બંધાઈ હોવાનું માનવામાં આવે છે. ખાનપુર વિસ્તારની સૈયદ આલમની મસ્જિદ પછી તરત તૈયાર થયેલી ‘દ્વિતીય મસ્જિદ’ હોવાનું કહેવાય છે. અલબત્ત, આ મસ્જિદમાં કોઈ પણ પ્રકારનો લેખ ન હોવાથી આ બધી વાતો માત્ર અટકળો પર આધારિત છે. આ મસ્જિદમાં વિવિધ પ્રકારના થાંભલાઓનો ઉપયોગ કરવામાં આવ્યો છે, જે પરથી આપણે ચોક્કસ કહી શકીએ કે તેના બાંધકામમાં જૂના કાટમાળનો વ્યાપક પ્રમાણમાં ઉપયોગ કરવામાં આવ્યો હશે?

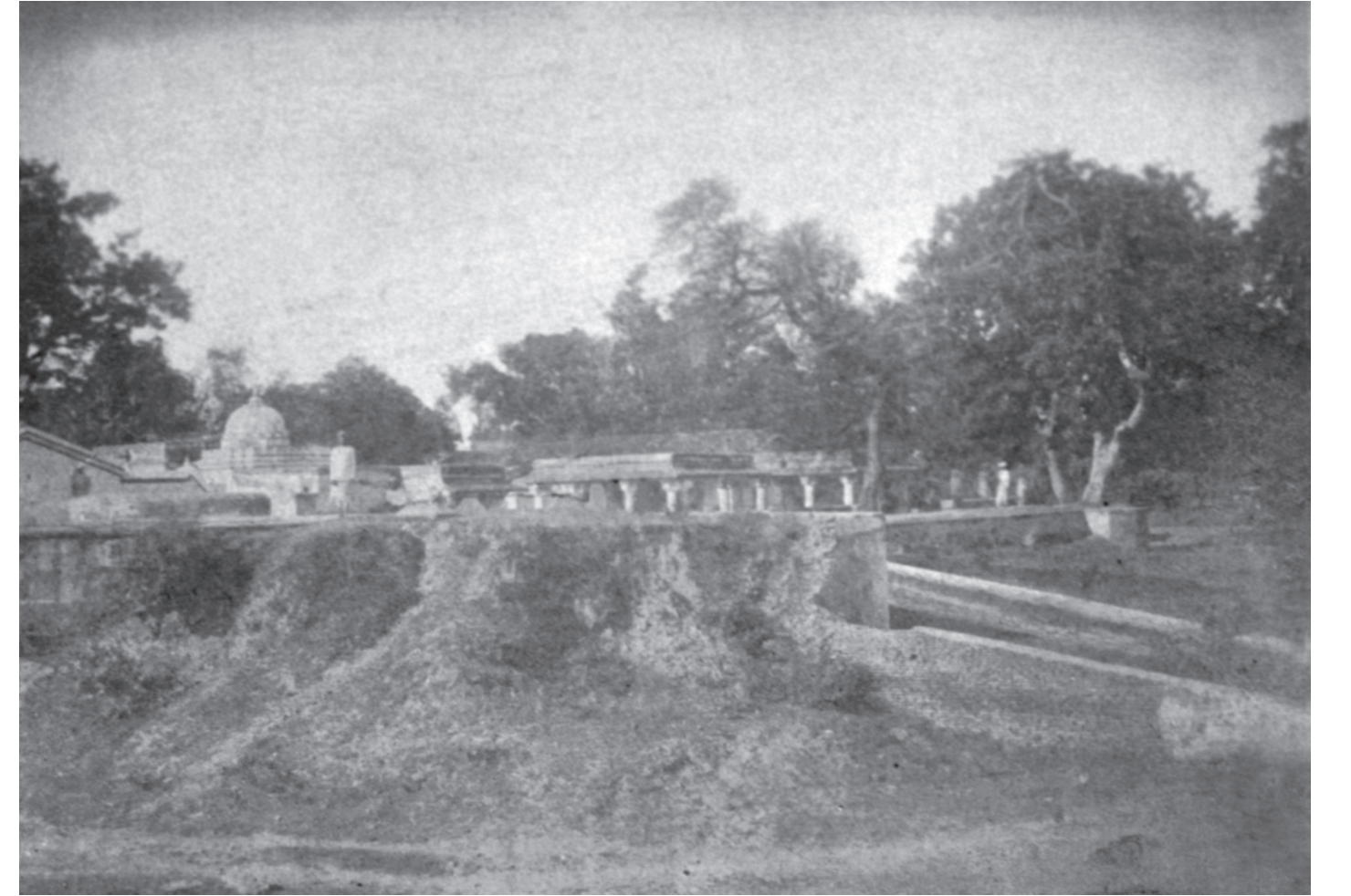
એ જમાનામાં સામાન્ય રીતે એવો રિવાજ પ્રચલિત હતો કે મસ્જિદના પરિસરમાં જ એના બંધાવનારને દફન કરવામાં આવે. પરંતુ નગરના કોટની બહાર હૈબતખાને વસાવેલ ‘હૈબતપુર’માં તેને કેમ દફન કરવામાં આવ્યો? આ પ્રશ્ન આજે પણ કોયડારૂપ છે. છ સદીથી અડીખમ જોવા મળતી આ મસ્જિદ તેના મકબરાની જેમજ સિમેન્ટ-કોંક્રીટના બાંધકામ વચ્ચે ઘેરાઈ ચૂકી છે. એક જમાનામાં દૂરથી દેખાતી આ મસ્જિદ આજે શોધવી પડે તેમ છે!

## માતર (માતૃ) ભવાનીની વાવ

ગુજરાત તેની સ્થાપત્યકળા માટે જગવિખ્યાત છે અને તેમાંય વાવો માટે તો ખાસ. મૂળમાં આ વાવોની રચના સૂર્યની પ્રચંડ ગરમીથી ઠંડક મેળવવા, પ્રવાસથી થાકેલા મુસાફર તેમાં આરામ કરી ભોજન લઈ શકે તે માટે, તરસ્યો માનવી આ વાવમાં આવીને તરસ છીપાવી શકે તે માટે થયેલી. ક્યારેક તેના પાણીનો ઉપયોગ સિંચાઈ માટે થતો. સાર્વજનિક પરમાર્થ માટે વાવનું નિર્માણ પુણ્યપ્રદ પૂર્તધર્મ ગણાતો. ગુજરાત જેવી અને જેટલી ભવ્ય વાવો ભારતના કોઈ પ્રદેશમાં નથી. એક મુખ અને ત્રણ મજલા (ફૂટ)ની વાવને ‘નંદા’ પ્રકારની કહેવામાં આવે છે.

આવી ‘નંદા’ પ્રકારની પ્રાચીન વાવ અમદાવાદની ઈશાન દિશાએ આવેલ અસારવા વિસ્તારમાં ‘માતર ભવાની’ની વાવ નામે

જાણીતી છે. સ્થાનિક લોકો તેને કૌરવો-પાંડવોના સમયની કહે છે. પરંતુ આ વાવ સોલંકી વંશના ચક્રવર્તી રાજવી સિદ્ધરાજ જયસિંહના પિતા કણદેવ સોલંકી (ઈ.સ.1064-1094)ના રાજ્યકાળ દરમ્યાન બંધાઈ હોવાનું મનાય છે. ચમત્કારિક માતા ભવાનીના દર્શનાર્થે દૂર દૂરથી લોકો અહીં આવે છે. હાલ તો આ વાવ ગીચ વસ્તીની વચ્ચે ઘેરાયેલી હોવાથી કોઈ તરસ્યો મુસાફર વાવના કૂંડમાંથી પાણી પીને તરસ છીપાવવા આવી શકતો નથી. પરંતુ એ સમયના લોકોના માનવતાપૂર્ણ અભિગમની સાક્ષીરૂપે આવી અનેક વાવો હયાત છે, તો કેટલાકના માત્ર અવશેષો રહી ગયા છે.



## અહમદશાહની મસ્જિદ (જૂની જુમ્મા મસ્જિદ)

અમદાવાદના 600 વર્ષના ઇતિહાસની ગવાહીરૂપે અમદાવાદની આ સર્વપ્રથમ મસ્જિદ લગભગ અડીખમ દશામાં હયાત છે, તેથી જ તેનું સ્થાન ઐતિહાસિક-સાંસ્કૃતિક દૃષ્ટિએ મહત્ત્વનું છે. એક જમાનામાં આ મસ્જિદ તો ભદ્રના કિલ્લામાં સમાવિષ્ટ થયેલી હતી. પરંતુ સમયની થપાટે પરિવર્તન આવ્યું અને આજે તો વકીલોની ક્લબ તરીકે જાણીતી 'ગુજરાત ક્લબ' સામે તેનું સરનામું કહેવાય છે. એક જમાનામાં આ મસ્જિદ ભદ્રના કિલ્લાના દક્ષિણ દરવાજાને અડીને આવેલી હતી. આજે તો દક્ષિણ દરવાજાના અવશેષો શોધ્યા જડતાં નથી! આ મસ્જિદ બનાવવાનો પ્રારંભ અમદાવાદ શહેરના તથા ભદ્રના કિલ્લાના પાયા સાથે જોડાયેલ છે તેથી આ મસ્જિદમાંના એક લેખમાં તેનું બાંધકામ તા. 17મી ડિસેમ્બર, 1414ના રોજ પૂર્ણ થયાનું જણાવ્યું છે.

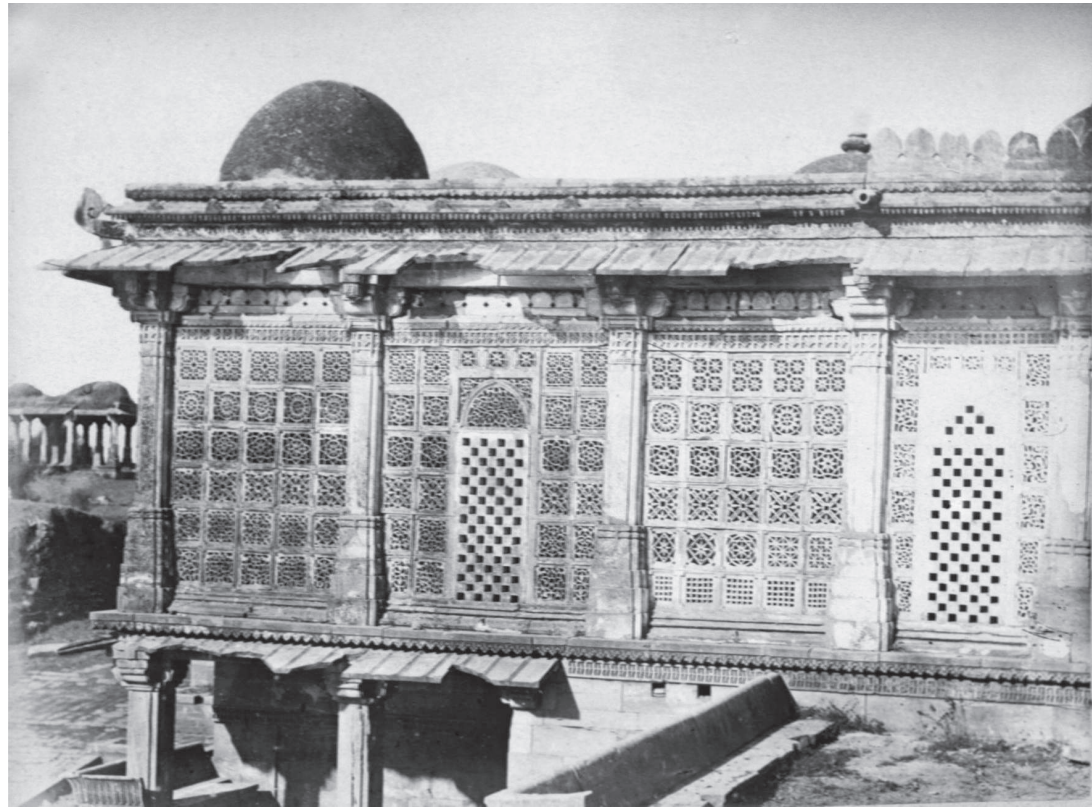
મસ્જિદની મધ્ય કમાન પાસે બે સુંદર મિનારા જૂની તસવીરમાં સ્પષ્ટપણે જોવા મળે છે, જે મિનારા હાલમાં નથી. કેમકે મિનારાનો ઉપલો ભાગ જુદા જુદા સમયે થયેલા ધરતીકંપો તથા સમારકામના અભાવે ભયજનક થતાં 19મી સદીના અંતિમગાળામાં ઉતારી લેવામાં આવ્યો હતો. નગરની આ પ્રથમ મસ્જિદ છે કે જેમાં 'મુલકખાનું' કરવામાં આવ્યું હતું. આ એક એવો વિશેષ વિભાગ છે કે જેમાં બહારથી વ્યક્તિ પ્રવેશી શકતી હતી અને મસ્જિદમાં મુલકખાનાનો જે ભાગ પડે તે હિસ્સો સુંદર જાળીઓથી ઢાંકી દેવામાં આવતો. કેટલાક તેને મહિલાઓ માટેની જગ્યા માને છે. આ મુલકખાનામાં એક કલાત્મક 'મહેરાબ' છે, જેની પાસે નાનકડી વેદી જેવું છે. જેના પર એક મનોહર છત્રી હતી, જેની નીચે બેસી બાદશાહ નમાઝ પઢતા હતા તેવું દંતકથાઓમાં છે. સન 1870ની આસપાસ મસ્જિદના કોઈક વ્યવસ્થાપકે આ કલાત્મક છત્રી કાઢીને વેચી નાખી હતી! જોકે ભદ્રના કિલ્લામાં આવેલી મસ્જિદ હોવાથી તેમાં સામાન્ય જનતા પ્રવેશી શકતી નહિ. આથી મુલકખાનામાં શાહી પરિવારની સ્ત્રીઓ બંદગી માટે આવતી હશે? આ મસ્જિદ સાદી હોવી છતાં અગત્યની છે.



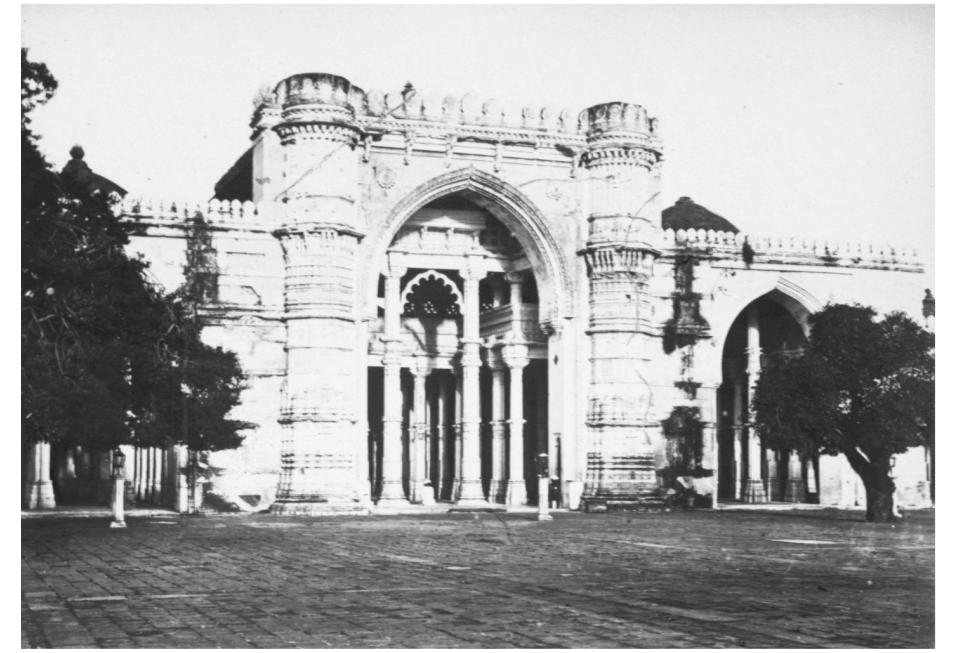
## અહમદશાહની મસ્જિદ (જૂની જુમ્મા મસ્જિદ)



પરંપરા-વારસાનો સમન્વય : સરખેજ



જુમ્મા મસ્જિદ, પાનકોરનાકા



## રાણી સિપ્રીની મસ્જિદ

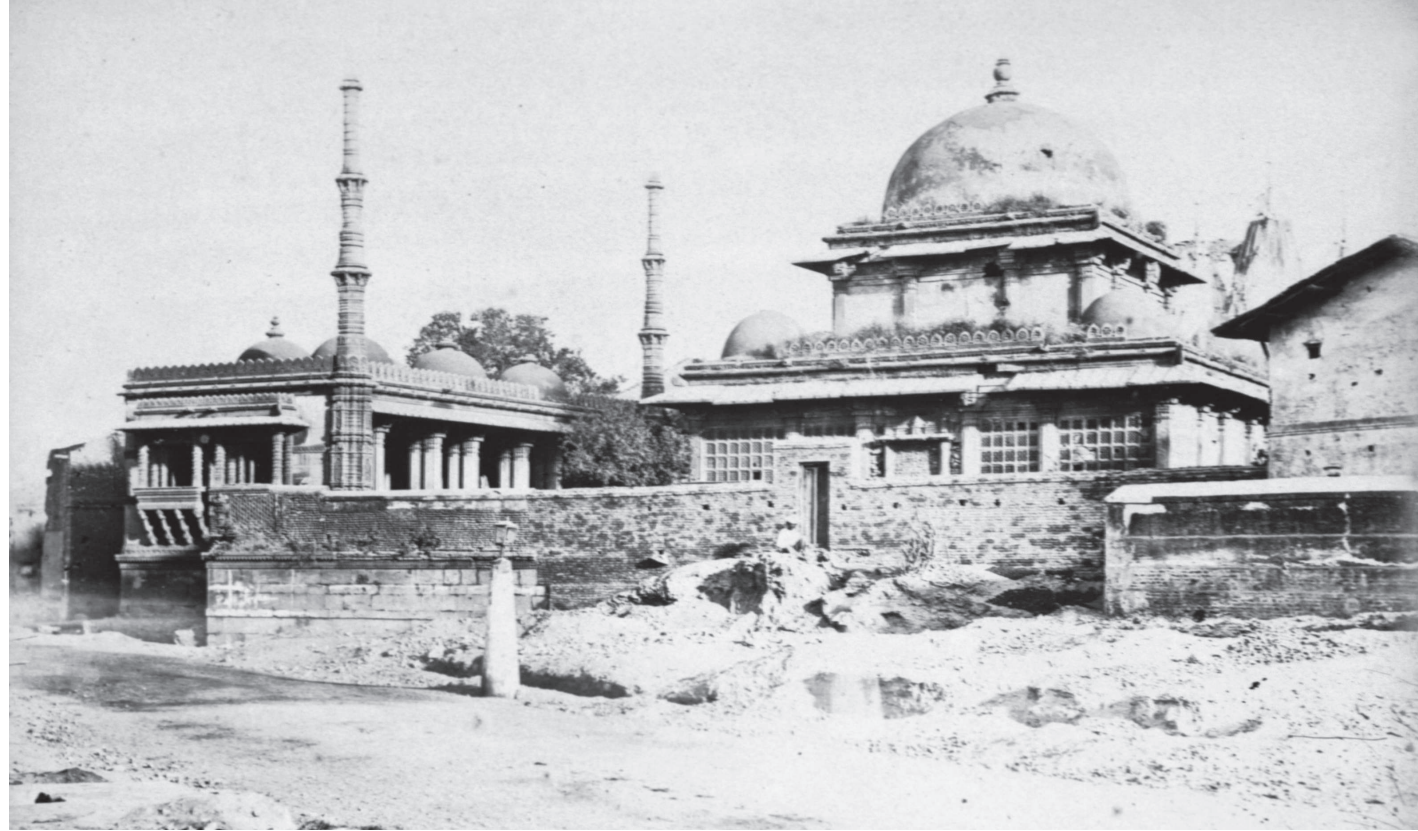
‘અભિલેખ’ના આધારે શંકાશીલ બાબતો અને તારીખો ઉકેલી શકાય છે. અમદાવાદના આસ્ટોરિયા રોડ ઉપર આવેલી કલાત્મક ‘રાણી સિપ્રીની મસ્જિદ’માં રહેલા એક અભિલેખે અનેક સદીઓથી પ્રચલિત ગેરમાન્યતાઓનું ખંડન કરવામાં મહત્વની ભૂમિકા ભજવી છે. સન 1876માં મસ્જિદની મહેરાબ પાસેનો આરસપહાણનો લેખ ઉકેલવામાં આવ્યો. સદીઓથી આ લેખ ઉકેલવા કોઈએ તસ્દી લીધી ન હતી! બજેસે ખૂબ જ મહેનતના અંતે ઉકેલી આપ્યું કે, શમ્સ ઉદ્દુનિયા વ ઉદ્દીન અબુનસ મુઝફ્ફરશાહ (દ્વિતીય)ના રાજ્ય શાસન વખતે સુલતાન મહેમૂદ (બેગડા)ના પુત્ર અબુબકરખાનની માતા રાણી અસનીએ હિજરી સન 920 (ઈ.સ.1514)માં આ મસ્જિદ બંધાવી હતી.

આ રાણી ‘અસની’નું નામ ‘સિપ્રી’ કેવી રીતે પ્રચલિત થયું તેની માહિતી મળતી નથી. ઘણા લાંબા સમય સુધી એક ગેરમાન્યતા પ્રચલિત હતી કે રાણી સિપ્રી એ જ ‘શિપ્રા’. પરંતુ શિપ્રા તો આશા ભીલની પુત્રી હતી અને જે સુલતાન અહમદશાહ (સન 1411-1442) સાથે પરણી હતી! તો વળી કેટલાક ‘શાહપરી’ સાથે ‘સિપ્રી’ને જોડવાનો વ્યર્થ પ્રયાસ કરતા જોવા મળે છે. વળી, ‘મિરાતે સિકંદરી’માં આ મસ્જિદ બંધાવનારનું નામ રાણી ‘પીરાઈ’ લખેલું છે.

48 x 19.5 ફૂટની આ મસ્જિદ પ્રમાણમાં ઘણી નાની હોવા છતાં ‘મસ્જિદે નગીના’નું બિરુદ તેને મળેલ છે. ‘નગીના’નો અર્થ થાય છે રત્ન. કેમકે આ મસ્જિદ સહેજ નોખી તરી આવે છે. તેની સુંદરતા, નાજુકતા, બાંધણી, કમાનો, કોતરણી વગેરેમાં. આ મસ્જિદના મિનારા કંઈક અનોખા છે. છેડા ઉપર પાતળા મિનારા અન્ય જાડા મિનારાઓ કરતાં જુદા પડે છે. સાથે સાથે તેની નકશી પણ શોભી ઊઠે છે.

એક જમાનામાં મસ્જિદમાં આવવા માટે ધૂળિયો રસ્તો હશે? પરંતુ બ્રિટિશ સરકારે સન 1969-70માં ધૂળિયા રસ્તાને સ્થાને પાકો રસ્તો બનાવ્યો અને તેનું નામ ‘ઓલિવિંડ રોડ’ પાડવામાં આવ્યું. હવે મસ્જિદ મુખ્ય માર્ગ ઉપર આવી ગઈ અને તેનો ઝરૂખો લોકોના આકર્ષણનું કેન્દ્ર બન્યો. અમદાવાદની આ મસ્જિદોના ઝરૂખા કરતાં આ ઝરૂખો સહેજ જુદો તરી આવે છે. એનું નકશીકામ ઝરૂખાના સૌંદર્યને નિખારે છે.

રાણીનો રોજો મસ્જિદની સામે આવેલ છે. રોજા અને મસ્જિદના થાંભલા વચ્ચે સમતુલન જાળવવામાં આવ્યું છે. આ રોજાની સુંદરતામાં નકશીકામ કરેલા કઠેરા શોભામાં અભિવૃદ્ધિ કરે છે. જોણે પણ ‘મસ્જિદે નગીના’ની ઉપમા આપી છે તે બંધબેસતી છે.



## પરંપરા-વારસાનો સમન્વય : સરખેજ



## પરંપરા-વારસાનો સમન્વય : સરખેજ

સરખેજ શબ્દનો એક અર્થ 'માથું ઊંચું કરવું' એવો થાય છે. સરખેજનું મૂળ નામ સાભ્રમતી મહામાત્યમાં 'શ્રીક્ષેત્ર' જોવા મળે છે. એક જમાનામાં સરખેજ વિસ્તાર, વસતી અને વેપાર માટે પ્રખ્યાત હતું. આ ગામની નજીકના વિસ્તારમાં ઉત્ખનન દરમ્યાન અનેક કુંડો, ચૂના ગચ્છીવાળા ટાંકા અને વિશાળ ભોંયરા મળી આવ્યા છે. એક જમાનામાં વિશ્વમાં ઢાકાની ગળીની જેમ સરખેજની 'ગળી' વખણાતી હતી. તેથી જ વલંદાઓએ સન 1620માં પોતાની કોટી સરખેજમાં નાખી હતી. અહીં ચતુર્વેદી મોઢ બ્રાહ્મણોની વસતી અનેક સદીઓથી વસે છે. જુદા જુદા સમયે આવેલા યુરોપિયન યાત્રીઓએ સરખેજની જાહોજલાલીના ઉલ્લેખો તેમની નોંધમાં ખાસ કર્યા છે.

સરખેજ ગઈકાલે પણ દેશ-વિદેશના પર્યટકોના આકર્ષણનું કેન્દ્ર હતું અને આજે પણ છે, કેમકે એક જ સ્થળે રોજા, મકબરા, મસ્જિદ, તળાવ, મહેલો ભાગ્યે જ જોવા મળે. સરખેજ જેવા મકાનોનો સમૂહ આખા અમદાવાદમાં બીજે નથી. અહીં 14-15મી સદીના મહાન સંતપુરુષ શેખ અહમદ ખટ્ટુ ગંજબક્ષનો સુંદર, ભવ્ય અને કલાત્મક રોજો આવેલ છે. આ રોજો પણ ગુજરાતનો મોટામાં મોટો રોજો છે. આ સ્થળની મહત્તા અને પવિત્રતાને કારણે ગુજરાતના કેટલાક સુલતાનો, અમીરો, કવિઓ, મહાન સાક્ષરો વગેરેએ પોતાની અંતિમ આરામગાહ આ પરિસરમાં જ બનાવડાવી હતી. 'ગંજબક્ષ'નો અર્થ દોલત વહેંચનાર થાય છે. તેઓ ગુજરાત અને રાજસ્થાનને જોડનાર મગરેબી પંથના મહાન સૂફીસંત હતા. તેમના ચરણસ્થાને અંતિમ આરામગાહની પસંદગી કરનાર સુલતાન મહેમૂદ બેગડો, સુલતાન મુઝફ્ફર બીજો

અને સુલતાન મહેમૂદ ત્રીજો તેમજ તેમની રાણીઓની કબર સંતના રોજાની દક્ષિણ દિશાએ આવેલી છે, સીદી અમીરો અને અકબહરના નવરત્ન પૈકી એક ગઝાલી મશહદી તથા પ્રસિદ્ધ સૂબા મિર્ઝા અઝીઝ કોકાની કબર પણ અહીં હોવાનું કહેવાય છે.

સંતના રોજા અને મકબરાની પશ્ચિમ દિશાએ એક નાની પણ ભવ્ય મસ્જિદ આવેલી છે. આ મસ્જિદની સાદાઈ નિખરી ઉઠે છે. રોજાની આસપાસની ભીંતોમાં તેમજ અંદરની ભીંતોમાં જાતજાતની ભૌમિતિક આકૃતિની જાળીઓ તથા બારણામાં કરેલું પીત્તળનું નક્શીકામ અનોખું તરી આવે છે. સંતના રોજાની સામે સોળેક થાંભલાનો એક સાદો મંડપ છે. રોજો, મકબરો અને મસ્જિદની દક્ષિણ બાજુએ સુંદર પગથિયાવાળું વિશાળ તળાવ છે. આ તળાવના નૈઋત્ય ખૂણે સુલતાન મહેમૂદ બેગડાનો મહેલ અને જનાનાના મકાનો ભવ્ય અતીતની સ્મૃતિરૂપે ખંડેર હાલતમાં આજે હયાત છે. જનાનાની નીચે તળાવમાં ઉતરવા માટે એક મોટું નક્શીકામ કરેલ ગરનાળું છે. આસપાસ અનેક અવશેષરૂપે ખંડેરો અને જૂની કબરો જોવા મળે છે. તો ક્યાંક કોટ અને બુરજના અવશેષો જોવા મળે છે. આ મહેલો એક જમાનામાં 'ગ્રીષ્મકાલીન મહાલય' તરીકે ઉપયોગમાં લેવાતા હતા.

રોજા, મકબરા, મસ્જિદ, મહેલ અને વચ્ચે સુંદર તળાવની રચના તેમજ સુંદર નૈસર્ગિક વાતાવરણને કારણે શ્રદ્ધાળુઓ, ભક્તો, જનસમુદાય અને દેશ-વિદેશના પ્રવાસીઓનું માનીતું સ્થળ છે. તેથી કેટલાક લોકો ઉજાણી માટે અહીં આવતા હોય છે. અહીં દર વર્ષે જન્માષ્ટમીએ સદ્ભાવનાનું પર્વ ભવ્ય રીતે ઉજવાય છે.



## રાણી સિપ્રીની મસ્જિદ

